



Výroční zpráva 2024

SOS VÝŽIVNÉ

"Rodina se někdy rozpadne, ale odpovědnost k dětem zůstává.
Jsme tu, abychom ji připomněli."

SOS výživné nadační fond



Obsah

Výroční zpráva SOS výživné nadační fond	1
Úvodní slovo	2
Ohlédnutí se za rokem 2024	4
Naše práce a dobrovolníci	6
Náš tým	7
Podpora finanční v roce 2024	9
Přehled poskytnutých darů v roce 2024	10
Statistiky	12
Poděkování partnerům	14
Aktivity	15
Účetní rozvaha	16
Výkaz zisku a ztráty.....	19
Revizní zpráva	21



SOS VÝŽIVNÉ

Naším cílem je maximálně ulehčit situaci rodičům či plnoletým studentům, kdy jim zdarma a co nejrychleji pomáháme zajistit dlužné výživné i výživné do budoucna!



Zanechte nám kontakt na našich stránkách <https://sosvyzivne.cz/> či facebooku **SOS výživné** a my se vám co nejdříve ozveme.



Vymáhání je zcela **zdarma** včetně právního zastoupení či neúspěšné exekuce.



Za neplatiče poskytuje stát „**NÁHRADNÍ VÝŽIVNÉ**“, kdy podmínkou je **vedená exekuce**.

Můžete nás také kontaktovat těmito způsoby

✉ info@sosvyzivne.cz

☎ +420 602 842 888

(Po-Pá 8.00-16.00)

Adresa:
SOS výživné s.r.o.,
Masarykovo nám. 1
331 41 Kralovice





Výroční zpráva SOS výživné nadační fond

Název: SOS výživné nadační fond
Sídlo: Žihle 232, 331 65 Žihle
IČO: 17850983
Kancelář: Masarykovo nám. 1, 331 41 Kralovice

Účel nadačního fondu:

- podpora rodin s dětmi, samoživitelů, studentů a obecně těch skupin obyvatel, které se snáze dostávají do pozice sociálního znevýhodnění, ať již díky nepříznivým rodinným podmínkám, sociálnímu zázemí či ekonomickému statusu
- poskytování poradenských služeb a pomoci s přípravou potřebných dokumentů osobám vymáhající výživné, zejména výživné na dítě
- pomoc slabším stranám a znevýhodněným osobám obecně, zejména při hájení jejich zájmů a požadavků

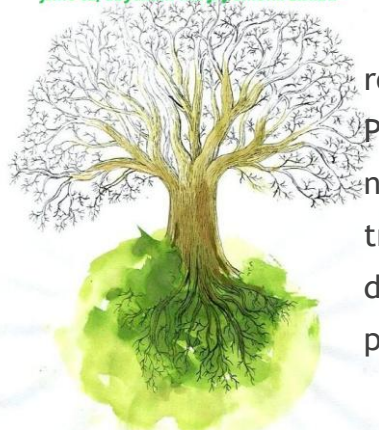
Správní rada

Předseda: Erik Žároveň
Člen: PhDr. Lenka Raňšová, Dis.
Člen: Irena Macková

Revizor: Simona Linhartová
Zakladatel: Erik Žároveň
Výše majetkového vkladu: 100 000,- Kč

Úvodní slovo

"Každé dítě má právo na jistotu, lásku a péči. My jsme tu, abychom mu ji pomohli získat."



SOS výživné nadační fond

Vážení přátelé a podporovatelé SOS výživné nadačního fondu

rok 2024 byl pro nás rokem zkoušek, ale i důležitých změn a nových začátků. Po prvním roce fungování v podobě nadačního fondu jsme si potvrdili, že naše rozhodnutí transformovat původní strukturu ve prospěch maximální transparentnosti a efektivity bylo správné. Naše práce se stále více dostává do povědomí veřejnosti a každodenně si ověřujeme, že pomoc, kterou poskytujeme, je potřebná, smysluplná a nezastupitelná.

Naše činnost v roce 2024 čelila nejen běžným výzvám souvisejícím s vymahatelností výživného, ale i složitým situacím vyvolaným neochotou některých institucí postupovat v souladu se zákonem a ve prospěch dětí. Nejvážnější překážkou byla dlouhodobá nečinnost exekutorského úřadu JUDr. Igora Ivanka, která ovlivnila desítky našich klientů. O to důležitější pro nás bylo nalezení nového a vstřícného partnera - Exekutorského úřadu pro Plzeň-jih - který nám otevřel dveře k efektivnímu řešení případů a k důstojnějšímu přístupu vůči rodinám v tíživé situaci.

Naše mise ale pokračuje dál a rozvíjí se. Rok 2025 bude ve znamení rozšíření služeb o akreditovanou mediaci - formu mimosoudního řešení sporů, která staví na dialogu, respektu a hledání dohody mezi rodiči. Věříme, že právě touto cestou můžeme mnoha rodinám nabídnout možnost klidnějšího a rychlejšího řešení konfliktů ve prospěch dětí.

Děkujeme vám všem, kteří stojíte při nás - ať už jako dárci, spolupracující instituce, dobrovolníci, nebo jen tím, že naši práci sledujete, podporujete a šíříte její smysl dál.

S úctou a vírou v lepší budoucnost,

PhDr. Lenka Ranšová, DiS

ředitelka a členka správní rady
SOS Výživné nadační fond



Ohlédnutí se za rokem 2024

Rok 2024 přinesl našemu nadačnímu fondu jednu z nejtěžších zkoušek od počátku jeho existence. Byl to rok plný nestability, nejistoty, ale i odhodlání pokračovat v pomoci tam, kde byla nejvíce potřeba.

Leden - únor 2024: Ztráta důvěry v původní exekutorský úřad

Již začátek roku naznačil, že čelíme zásadnímu problému - personální změny na Exekutorském úřadu JUDr. Igora Ivanka vedly k omezení přístupu do spisů našich klientů, ignorování smluvních ujednání a naprosté neochotě komunikovat. Přesto jsme se v této fázi ještě snažili hledat smírné řešení. Během února se situace dále zhoršila - komunikace s úřadem byla prakticky nemožná, a navíc došlo k závažnému kybernetickému incidentu, po kterém byl úřad zcela paralyzován. V té době jsme v systému tohoto úřadu evidovali přibližně 800 klientů, kteří se ocitli v patové situaci.

Březen 2024: Bezmoc a první kroky ke změně

V březnu zůstával úřad JUDr. Ivanka stále uzavřen a my jsme byli svědky bezprecedentní bezmoci v pomoci lidem, kteří spoléhali na naši podporu. V reakci na tuto situaci jsme podali oficiální stížnost na JUDr. Ivanka k Ministerstvu spravedlnosti, Exekutorské komoře i k příslušnému soudu pro Prahu 10. Veřejnost se o situaci začala dozvídat i díky mediálnímu zájmu. V té době vyplulo na povrch, že JUDr. Ivanko čelí obvinění ze zpronevěry, týkající se jiných případů z minulosti. Pro nové klienty jsme již ve spolupráci s Exekutorským úřadem Plzeň-jih zajistili bezproblémový servis a férové zacházení.

Duben 2024: Nový směr

Dubnové vzetí JUDr. Ivanka do vazby znamenalo zlom. Počaly první snahy o převod spisů našich klientů k nové paní exekutorce z Plzně-jih. I přesto se ukázalo, že tento proces nebude ani jednoduchý, ani rychlý.

Květen - prosinec 2024: Trvalý boj o spravedlnost

Ve druhé polovině roku jsme se plně soustředili na přenesení exekucí k novému úřadu. Přestože se nám podařilo převést první případy, většina spisů zůstala zablokována - a to i kvůli nejednotné praxi soudů, které někdy transfer odmítaly bez věcného opodstatnění. Exekutorský úřad JUDr. Ivanka byl sice formálně zastoupen JUDr. Edvardem Kubečkou, nicméně problémy přetrvávaly: opožděné výplaty, nekomunikace, chybějící informace.

Celá situace měla zásadní dopad i na fungování našeho nadačního fondu. V důsledku zpomaleného převodu spisů jsme čelili omezenému přísunu financí, což nás nutilo šetřit i na základních provozních nákladech. Přesto jsme celý rok vytrvali, nepolevili ve své misi a hledali cesty, jak překlenout toto těžké období. Věříme, že i tyto události posílily naše odhodlání stát za těmi, kteří nás potřebují - a že rok 2025 bude ve znamení obnovy a růstu.



Naše práce a dobrovolníci

Naše činnost v roce 2024 byla více než kdy jindy vystavena zkoušce odolnosti, trpělivosti a přesvědčení, že to, co děláme, má hluboký smysl. Přestože jsme čelili řadě překážek v důsledku komplikací s jedním z klíčových exekutorských úřadů, naši pomoc jsme ani na chvíli nepřerušili.

Naším posláním zůstává **pomoc rodičům a dětem v situacích, kdy druhý rodič neplní svou zákonnou vyživovací povinnost**. Poskytujeme jim nejen právní servis a administrativní podporu, ale i lidské porozumění. Právě lidskost a empatie jsou tím, co naši práci odlišuje od formální pomoci institucí.

V roce 2024 jsme:

- zpracovali stovky individuálních žádostí o pomoc,
- vedli desítky složitých jednání s exekutorskými úřady a soudy,
- podali stížnosti ve veřejném zájmu a stáli za svými klienty i ve složitých kauzách,
- podpořili více než **200 nových klientů**, kteří se na nás obrátili v zoufalé situaci,
- i přes finanční nejistotu udrželi provoz a kontinuitu služeb.

Velké poděkování patří našim **dobrovolníkům** - lidem, kteří věnují svůj čas, energii a často i vlastní prostředky, aby pomohli těm, kteří si sami pomoci nedokážou. Ať už jde o administrativní pomoc, právní konzultace nebo podporu v terénu, každý jednotlivý příspěvek má svou váhu.

Tento rok nám znovu připomněl, že **naš tým není tvořen jen pracovníky fondu, ale i srdcem, které bije pro spravedlnost a důstojnost rodičů samoživitelů i jejich dětí.**

Náš tým



Erik Žákovec

zakladatel SOS výživné nadační fond
komunikace s veřejností a médií, správa sociálních sítí
a webových stránek

PhDr. Lenka Ranšová, DiS.

členka správní rady SOS výživné nadační fond
poradenství, administrativní činnost, komunikace
s klienty a veřejností



Eva Koukolíková

dobrovolnice SOS výživné nadačního fondu
poradenství, administrativní činnost, komunikace s
klienty



JUDr. PhDr. Luděk Žákovec, Ph.D.

jednatel SOS rodině s.r.o.

právní poradenství, sponzor, zajištění sponzorů



Mgr. Daniel Macek

advokát a zakladatel advokátní kanceláře
MACEK.LEGAL s.r.o., advokátní kancelář
právní zastoupení klientů, právní poradenství



Mgr. Zuzana Bořutová

advokátka

právní poradenství a administrativní činnost

Podpora finanční v roce 2024

Podpora ve formě hrazení nákladů na provoz:

Dárce:

- SOS rodině s.r.o., IČ: 07412517, se sídlem: Haštalská 1072/6, Staré Město, 110 00 Praha

2024			
MĚSÍC	ÚHRADA	MĚSÍC	ÚHRADA
Leden 2024	55.039,-Kč	Červenec 2024	5.164,-Kč
Únor 2024	5.479,-Kč	Srpen 2024	4.278,-Kč
Březen 2024	13.315,-Kč	Září 2024	9.044,-Kč
Duben 2024	6.807,-Kč	Říjen 2024	5.082,-Kč
Květen 2024	7.236,-Kč	Listopad 2024	8.071,-Kč
Červen 2024	25.776,-Kč	Prosinec 2024	9.700,-Kč
CELKOVÁ PODPORA V ROCE 2024			154.991,-Kč

Přehled poskytnutých darů v roce 2024

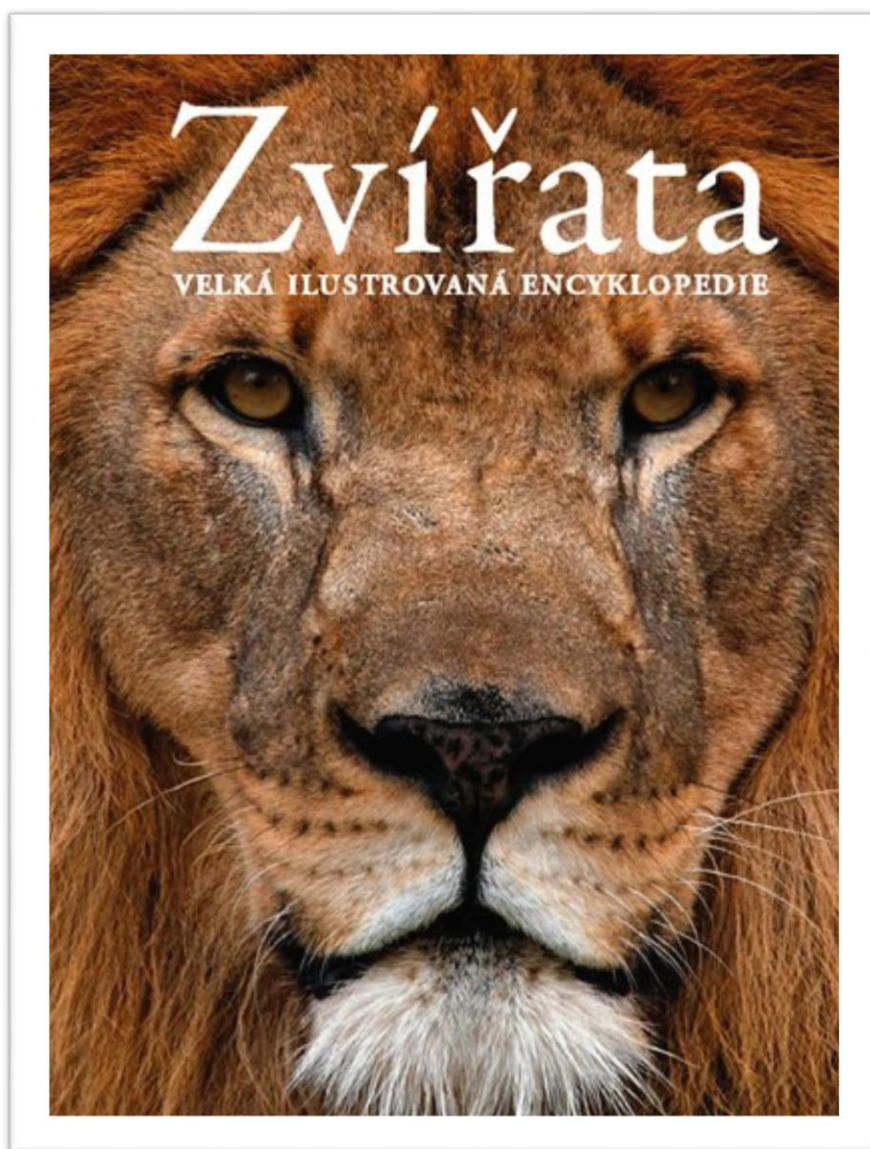
Nepeněžitě dary:

DATUM	OB DAROVANÝ	ZBOŽÍ
23. 1. 2024	ZŠ Sadská	20 ks Encyklopedií ZVÍŘE v hodnotě 7.000,-Kč
23. 1. 2024	Spolek při ZŠ a MŠ Praha-Vinoř	20 ks Encyklopedií ZVÍŘE v hodnotě 7.000,-Kč
10. 5. 2024	TĚLOVÝCHOVNÁ JEDNOTA EQUUS KINSKY	15 ks Encyklopedií ZVÍŘE v hodnotě 5.250,-Kč
23. 5. 2024	Statek Kočvary, z.s.	20 ks Encyklopedií ZVÍŘE v hodnotě 7.000,-Kč
30. 5. 2024	JK Farma Ptýrov, z.s.	15 ks Encyklopedií ZVÍŘE v hodnotě 5.250,-Kč

Za rok 2024 poskytnuty nepeněžitě dary v hodnotě 31.500,-Kč

Přehled poskytnutých příspěvků:

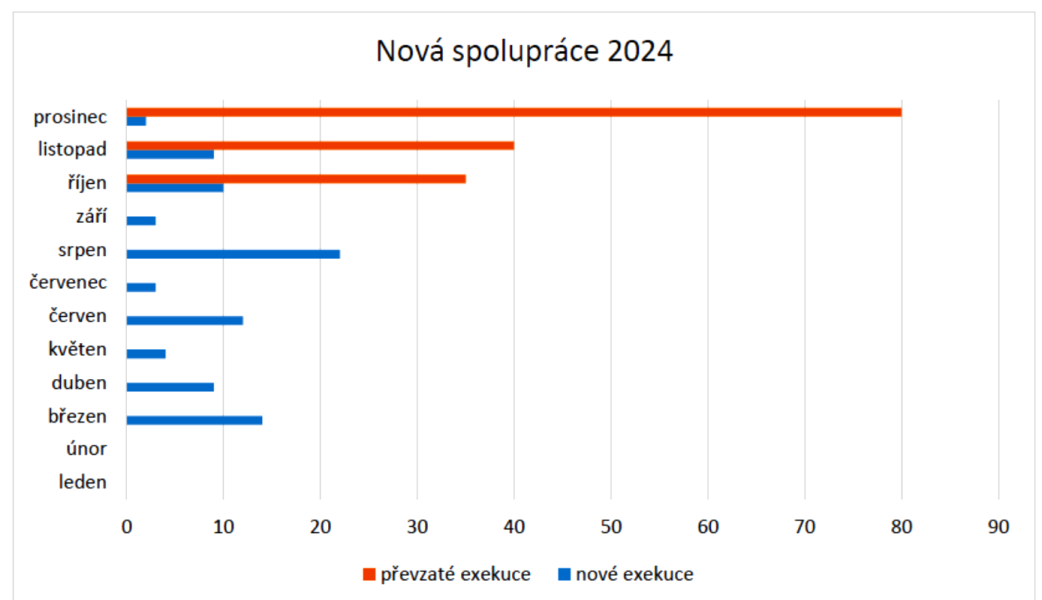
- Zajištění úhrady obědů pro klienta v období od ledna do června 2024, celkem ve výši 4.039,-Kč.



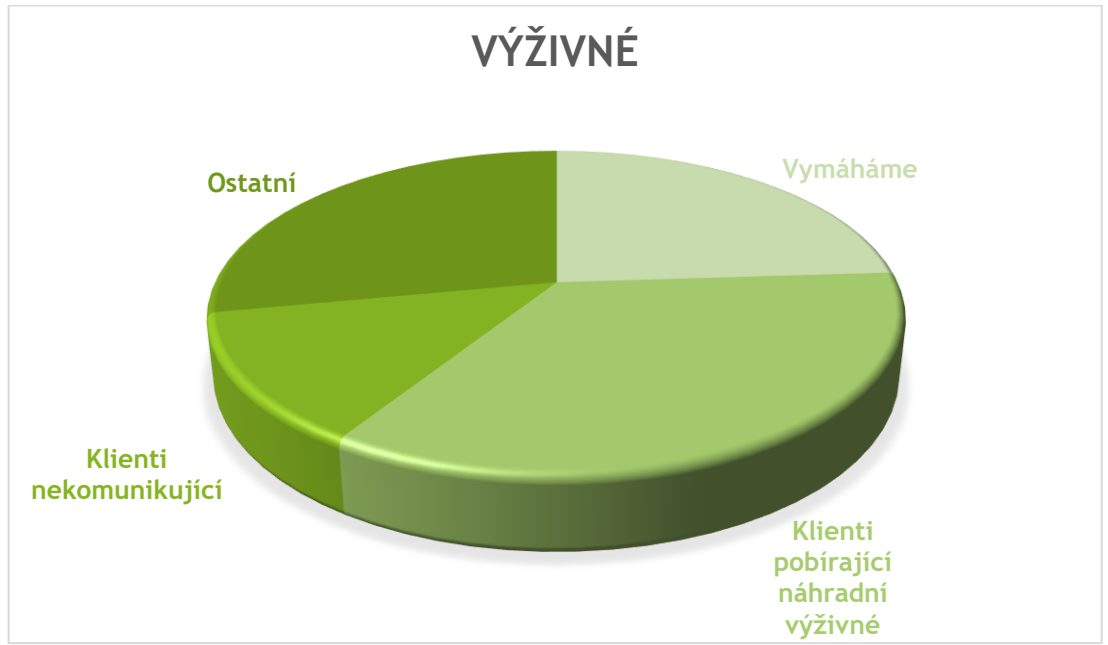
Darované encyklopedie ZVÍŘATA

Statistiky

Naše pokrytí v ČR



NAŠI KLIENTI



Poděkování partnerům

V roce 2024 jsme si znovu ověřili, jak důležité je mít vedle sebe silné a spolehlivé partnery. Bez jejich podpory, spolupráce a důvěry bychom nebyli schopni čelit náročným výzám, které uplynulý rok přinesl.

Každý z partnerů sehrál svou nenahraditelnou roli - ať už šlo o **právní poradenství, sociální práci, podporu klientů v nouzi, nebo přímou spolupráci při řešení exekučních řízení**. Děkujeme za to, že nám pomáháte tvořit síť podpory, která drží naše klienty nad vodou ve chvílích, kdy by jinak mohli zůstat sami.

Zvláštní poděkování patří těmto institucím a organizacím:

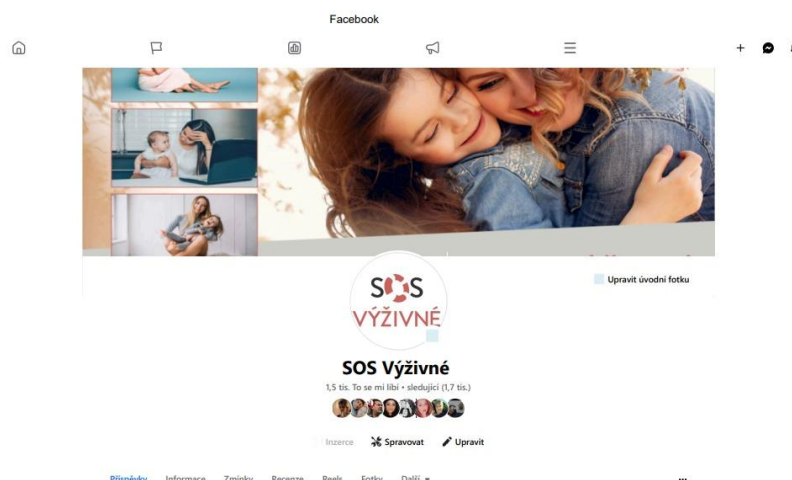
- **MACEK.LEGAL s.r.o.** - za odborné právní vedení, podporu v krizových situacích a nezištnou pomoc při řešení složitých případů,
- **JUDr. Pavel Šíma**, advokát - za odborné právní poradenství, právních úkonů ohledně nadačního fondu
- **Nadace Agrofert** - za finanční podporu a důvěru, díky které jsme mohli zajistit provoz i v náročných chvílích,
- **Oblastní charita Klatovy, Charita Most a Charita Litvínov** - za spolupráci v terénu a pomoc při zajišťování základních potřeb našich klientů,
- **SOS Domažlice** - za aktivní propojení s regionálními strukturami a praktickou podporu ohrožených rodin,
- **OSPOD Domažlice** - za vstřícný a profesionální přístup v péči o nezletilé,
- **Úřad práce ČR** - za věcnou komunikaci a snahu o propojení systémové pomoci,
- **Ponton Plzeň** - za důležitou práci s ohroženou mládeží a podporu rodin v sociálně složitých situacích.

Vaši podpory si velmi vážíme. Dává nám sílu pokračovat dál a být oporou tam, kde je jí nejvíce třeba.

Aktivity

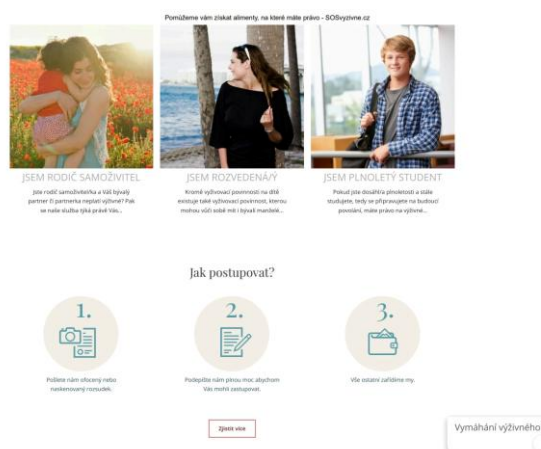
Sociální sítě

SOS výživné je aktivní i na sociálních sítích, zejména na Facebooku, kde na profilu jsou pravidelně publikovány převzaté zprávy či vlastní komentáře týkající se témat, která jsou aktuální pro rodiče.



Webové stránky

Nadační fond spravuje také své webové stránky <https://www.sosvyzivne.cz/>, obsahující články pro různé životní situace i časté dotazy ohledně exekučního řízení a online poradnu.



Účetní rozvaha

Zpracováno v souladu s
vyhláškou č. 504/2002 Sb.
ve znění pozdějších
předpisů

Účetní jednotka doručí výkaz
1x příslušnému fin. orgánu

ROZVAHA

sestavená k **31.12. 2024**
(v tisících Kč)

IČO
17850983

Úč NO Úč 1 - 01

Název a sídlo účetní jednotky
SOS výživné nadační fond

Žihle 232
331 65 Žihle

Právní forma
nadační fond

AKTIVA	řádek b	Stav k prvnímu dni účet. období	Stav k posled. dni účet. období
		1	2
A. Dlouhodobý majetek celkem	001		
A.I. I. Dlouhodobý nehmotný majetek celkem	002		
1. Nehmotné výsledky výzkumu a vývoje (012)	003		
2. Software (013)	004		
3. Ocenitelná práva (014)	005		
4. Drobný dlouhodobý nehmotný majetek (018)	006		
5. Ostatní dlouhodobý nehmotný majetek (019)	007		
6. Nedokončený dlouhodobý nehmotného majetku (041)	008		
7. Poskytnuté zálohy na dlouhodobý nehmotný majetek (051)	009		
A.II. Dlouhodobý hmotný majetek celkem	010		
1. Pozemky (031)	011		
2. Umělecká díla a předměty (032)	012		
3. Stavby (021)	013		
4. Hmotné movité věci a jejich soubory (022)	014		
5. Pěstitelské celky trvalých porostů (025)	015		
6. Dospělá zvířata a jejich skupiny (026)	016		
7. Drobný dlouhodobý hmotný majetek (028)	017		
8. Ostatní dlouhodobý hmotný majetek (029)	018		
9. Nedokončený dlouhodobý hmotný majetek (042)	019		
10. Poskytnuté zálohy na dlouhodobý hmotný majetek (052)	020		
A.III. Dlouhodobý finanční majetek celkem	021		
1. Podíly - ovládaná nebo ovládající osoba (061)	022		
2. Podíly - podstatný vliv (062)	023		
3. Dluhové cenné papíry držené do splatnosti (063)	024		
4. Zápůjčky organizačním složkám (066)	025		
5. Ostatní dlouhodobé půjčky (067)	026		
6. Ostatní dlouhodobý finanční majetek (069)	027		
A.IV. Oprávky k dlouhodobému majetku celkem	029		
1. nehmotným výsledkům výzkumu a vývoje (072)	030		
2. softwaru (073)	031		
3. ocenitelným právům (074)	032		
4. drobnému dlouhodobému nehmotnému majetku (078)	033		
5. ostatnímu dlouhodobému nehmotnému majetku (079)	034		
6. stavbám (081)	035		
7. samostatným hmotným movitým věcem a souborům hmotných movit (082)	036		
8. pěstitelským celkům trvalých porostů (085)	037		
9. základnímu stádu a tažným zvířatům (086)	038		
10. drobnému dlouhodobému hmotnému majetku (088)	039		
11. ostatnímu dlouhodobému hmotnému majetku (089)	040		

B. Krátkodobý majetek celkem		041	198	175
B.I. Zásoby celkem		042	91	59
1.	Materiál na skladě (112)	043	91	59
2.	Materiál na cestě (119)	044		
3.	Nedokončená výroba (121)	045		
4.	Polotovary vlastní výroby (122)	046		
5.	Výrobky (123)	047		
6.	Mladá a ostatní zvířata a jejich skupiny (124)	048		
7.	Zboží na skladě a v prodejnách (132)	049		
8.	Zboží na cestě (139)	050		
9.	Poskytnuté zálohy na zásoby (314)	051		
B.II. Pohledávky celkem		052		24
1.	Odběratelé (311)	053		
2.	Směnky k inkasu (312)	054		
3.	Pohledávky za eskontované cenné papíry (313)	055		
4.	Poskytnuté provozní zálohy (314)	056		24
5.	Ostatní pohledávky (315)	057		
6.	Pohledávky za zaměstnanci (335)	058		
7.	Pohledávky za instit. soc. zabezp. a zdrav. poj. (336)	059		
8.	Daň z příjmu (341)	060		
9.	Ostatní přímé daně (342)	061		
10.	Daň z přidané hodnoty (343)	062		
11.	Ostatní daně a poplatky (345)	063		
12.	Nároky na dotace a ost. zúčt. se státním rozpočtem (346)	064		
13.	Nároky na dotace a ost. zúčt. s rozp. orgánů územ. sam. celků (348)	065		
14.	Pohledávky za společnosti sdruženými ve společnosti (358)	066		
15.	Pohledávky z pevných termínových operací a opcí (373)	067		
16.	Pohledávky z emitovaných dluhopisů (375)	068		
17.	Jiné pohledávky (378)	069		
18.	Dohadné účty aktivní (388)	070		
19.	Opravná položka k pohledávkám (391)	071		
B.III. Krátkodobý finanční majetek celkem		072	107	92
1.	Peněžní prostředky v pokladně (211)	073	87	87
2.	Ceniny (213)	074		
3.	Peněžní prostředky na účtech (221)	075	20	5
4.	Majetkové cenné papíry (251)	076		
5.	Dlužné cenné papíry (253)	077		
6.	Ostatní cenné papíry (256)	078		
7.	Peníze na cestě (261)	080		
B.IV. Jiná aktiva celkem		081		
1.	Náklady příštích období (381)	082		
2.	Příjmy příštích období (385)	083		
AKTIVA CELKEM ř. 1 + 41		085	198	175

PASIVA	řádek b	Stav k prvnímu	Stav k posled.
		dni účet. období 3	dni účet. období 4
A. Vlastní zdroje celkem	086	198	118
A.I. Jmění celkem	087	211	160
1. Vlastní jmění (901)	088	100	100
2. Fondy (911)	089	111	60
3. Oceňovací rozdíly z přecenění finančního majetku a závazků (921)	090		
A.II. Výsledek hospodaření celkem	091	-13	-42
1. Účet hospodářského výsledku	092		-29
2. Hospodářský výsledek ve schvalovacím řízení (931)	093	-13	
3. Nerozdělený zisk, neuhrazená ztráta minulých let (932)	094		-13
B. Cizí zdroje	095		57
B.I. Rezervy celkem	096		
1. Rezervy (941)	097		
B.II. Dlouhodobé závazky celkem	098		
1. Dlouhodobé úvěry (951)	099		
2. Emitované dluhopisy (953)	100		
3. Závazky z pronájmu (954)	101		
4. Dlouhodobé přijaté zálohy (955)	102		
5. Dlouhodobé směnky k úhradě (958)	103		
6. Dohadné účty pasivní (389)	104		
7. Ostatní dlouhodobé závazky (959)	105		
B.III. Krátkodobé závazky celkem	106		30
1. Dodavatelé (321)	107		
2. Směnky k úhradě (322)	108		
3. Přijaté zálohy (324)	109		
4. Ostatní závazky (325)	110		
5. Zaměstnanci (331)	111		
6. Ostatní závazky vůči zaměstnancům (333)	112		
7. Závazky k inst. soc. zabezpečení a zdrav. poj. (336)	113		
8. Daň z příjmu (341)	114		
9. Ostatní přímé daně (342)	115		
10. Daň z přidané hodnoty (343)	116		
11. Ostatní daně a poplatky (345)	117		
12. Závazky ze vztahu ke státnímu rozpočtu (346)	118		
13. Závazky ze vztahu k rozpočtu orgánů územ. samosp. celků (348)	119		
14. Závazky z upsaných nespacených cenných pap. a vkladů (367)	120		
15. Závazky ke společníkům sdruženým ve společnosti (368)	121		
16. Závazky z pevných termínových operací a opcí (373)	122		
17. Jiné závazky (379)	123		
18. Krátkodobé úvěry (231)	124		
19. Eskontní úvěry (232)	125		
20. Emitované krátkodobé dluhopisy (241)	126		
21. Vlastní dluhopisy (255)	127		
22. Dohadné účty pasivní (389)	128		
23. Ostatní krátkodobé finanční výpomoci (249)	129		30
B.IV. Jiná pasiva celkem	130		27
1. Výdaje příštích období (383)	131		27
2. Výnosy příštích období (384)	132		
PASIVA CELKEM (ř.86+95)	134	198	175

Odesláno dne:

Razítko:

Podpis odpovědné osoby:

SOS výživné
nadační fond

Žitňe 232, 331 65 Žitňe

IČ: 17850983

Podpis osoby odpovědné za sestavení:

Enk Žákovec

PhDr. Lenka Raňšová, DiS

Okamžik sestavení:

03.04.2025

Výkaz zisku a ztráty

Zpracováno v souladu s
vyhláškou č. 504/2002 Sb.
ve znění pozdějších
předpisů

VÝKAZ ZISKU A ZTRÁTY

sestavený k 31.12. 2024

(v celých tis. Kč)

Název a sídlo účetní jednotky
SOS výzivné nadační fond

Žihle 232
331 65 Žihle
Právní forma
nadační fond

Účetní jednotka doručí:
1x příslušnému finančnímu
orgánu

IČO
17850983

Název ukazatele	Činnosti			
	hlavní	hospodářská		celkem
	5	6	7	8
A. Náklady	235			235
I. Spotřebované nákupy a nakupované služby	231			231
1. Spotřeba materiálu, energie a ostatních neskladovatelných dodávek	31			31
2. Prodané zboží				
3. Opravy a udržování				
4. Cestovné				
5. Náklady na reprezentaci				
6. Ostatní služby	200			200
II. Změny stavu zásob vlastní činnosti a aktivace				
7. Změna stavu zásob vlastní činnosti				
8. Aktivace materiálu, zboží a vnitroorganizačních služeb				
9. Aktivace dlouhodobého majetku				
III. Osobní náklady				
10. Mzdové náklady				
11. Zákonné sociální pojištění				
12. Ostatní sociální pojištění				
13. Zákonné sociální náklady				
14. Ostatní sociální náklady				
IV. Daně a poplatky				
15. Daně a poplatky				
V. Ostatní náklady				
16. Smluvní pokuty a úroky z prodlení, ostatní pokuty a penále				
17. Odpis nedobytné pohledávky				
18. Nákladové úroky				
19. Kursové ztráty				
20. Dary				
21. Manka a škody				
22. Jiné ostatní náklady				
VI. Odpisy, prodaný majetek, tvorba ra použití rezerv a opravných				
23. Odpisy dlouhodobého majetku				
24. Prodaný dlouhodobý majetek				
25. Prodané cenné papíry a vklady				
26. Prodaný materiál				
27. Tvorba a použití rezerv a opravných položek				
VII. Poskytnuté příspěvky	4			4
28. Poskytnuté členské příspěvky a příspěvky zúčtované mezi org. složkami	4			4
VIII. Daň z příjmů				
29. Daň z příjmů				
Náklady celkem	235			235

Zpracováno v souladu s
vyhláškou č. 604/2002 Sb.
ve znění pozdějších
předpisů

VÝKAZ ZISKU A ZTRÁTY

sestavěný k **31.12.2024**

(v celých tis. Kč)

Název a sídlo účetní jednotky
SOS výživné nadační fond

Žihle 232
331 65 Žihle
Právní forma
nadační fond

Účetní jednotka doručí:
1x příslušnému finančnímu
orgánu

IČO
17850983

Název ukazatele	Činnosti			
	hlavní	hospodářská		celkem
	5	6	7	8
B. Výnosy	206			206
I. Provozní dotace	155			155
1. Provozní dotace	155			155
II. Přijaté příspěvky				
2. Přijaté příspěvky zúčtované mezi organizačními složkami				
3. Přijaté příspěvky (dary)				
4. Přijaté členské příspěvky				
III. Tržby za vlastní výkony a za zboží				
Tržby za vlastní výkony a za zboží				
IV. Ostatní výnosy	51			51
5. Smluvní pokuty, úroky z prodlení, ostatní pokuty a penále				
6. Platby za odepisované pohledávky				
7. Výnosové úroky				
8. Kursové zisky				
9. Zúčtování fondů	51			51
10. Jiné ostatní výnosy				
V. Tržby z prodeje majetku				
11. Tržby z prodeje dlouhodobého nehmotného a hmotného majetku				
12. Tržby z prodeje cenných papírů a podílů				
13. Tržby z prodeje materiálů				
14. Výnosy z krátkodobého finančního majetku				
15. Výnosy z dlouhodobého finančního majetku				
Výnosy celkem	206			206
C. Hospodářský výsledek před zdaněním	-29			-29
D. Hospodářský výsledek po zdanění	-29			-29

Odesláno dne:

Razítko:

SOS výživné
nadační fond
Žihle 232, 331 65 Žihle
IČ: 17850983

Podpis odpovědné
osoby:

Podpis osoby odpovědné za sestavení:

Erik Žákovec

PhDr. Lenka Ranšová, DIS

Datum sestavení:

03.04.2025

Revizní zpráva

ZPRÁVA REVIZORA O HOSPODAŘENÍ ZA ROK 2024

Na základě kontroly hospodaření SOS výživného nadačního fondu za účetní období roku 2024 konstatuji, že účetnictví bylo vedeno řádně, v souladu s platnými právními předpisy a vnitřními směrnicemi fondu.

Veškeré příjmy a výdaje byly doloženy příslušnými účetními doklady, finanční prostředky byly využívány účelně a v souladu s cíli nadačního fondu. Nebyly zjištěny žádné nedostatky, pochybení ani nevhodné nakládání s finančními prostředky.

Hospodaření nadačního fondu za rok 2024 lze označit za transparentní a bezproblémové.

V Žihli dne 19. 4. 2025

Revizor SOS výživného nadačního fondu


Simona Linhartová

Handwritten signature of Simona Linhartová in black ink, written over a horizontal line.



SOS
VÝŽIVNÉ



Naším cílem je maximálně ulehčit situaci rodičům či plnoletým studentům, kdy jim zdarma a co nejrychleji pomáháme zajistit dlužné výživné i výživné do budoucna!

 Zanechte nám kontakt na našich stránkách <https://sosvyzivne.cz/> či facebooku **SOS výživné** a my se vám co nejdříve ozveme.

 Vymáhání je zcela **zdarma** včetně právního zastoupení či neúspěšné exekuce.

 Za neplatiče poskytuje stát „**NÁHRADNÍ VÝŽIVNÉ**“, kdy podmínkou je vedená exekuce.

Můžete nás také kontaktovat těmito způsoby

 info@sosvyzivne.cz
 +420 602 842 888
(Po-Pá 8.00-16.00)

Adresa:
SOS výživné s.r.o.,
Masarykovo nám. 1
331 41 Kralovice

